

ПРАВИЛА ПО СОЛЬФЕДЖИО ЗА 4 КЛАСС

(пятилетнее обучение)

МИ МАЖОР - это тональность мажорного лада, с тоникой «ми» и 4 ключевыми знаками - фа-диез, до-диез, соль-диез, ре-диез.

до-диез минор - это тональность минорного лада, с тоникой «до-диез» и 4 ключевыми знаками - фа-диез, до-диез, соль-диез, ре-диез.

СИ МАЖОР - это тональность мажорного лада, с тоникой «си» и 5 ключевыми знаками - фа диез, до диез, соль диез, ре диез, ля диез.

Соль-диез минор - это тональность минорного лада, с тоникой «соль диез» и 5 ключевыми знаками - фа диез, до диез, соль диез, ре диез, ля диез.

Соль мажор (G-dur) уст. зв. неуст. зв.

Ре мажор (D-dur)

Ля мажор (A-dur)

Ми мажор (E-dur)

Си мажор (H-dur)

ЛЯ-БЕМОЛЬ МАЖОР - это тональность мажорного лада, с тоникой «ля-бемоль» и 4 ключевыми знаками - си-бемоль, ми-бемоль, ля-бемоль, ре-бемоль.

фа минор - это тональность минорного лада, с тоникой «фа» и 4 ключевыми знаками - си-бемоль, ми-бемоль, ля-бемоль, ре-бемоль.

РЕ БЕМОЛЬ МАЖОР - это тональность мажорного лада, с тоникой «ре бемоль» и 5 ключевыми знаками - си-бемоль, ми-бемоль, ля-бемоль, ре-бемоль, соль-бемоль.

Си бемоль минор - это тональность минорного лада, с тоникой «си бемоль» и 5 ключевыми знаками - си-бемоль, ми-бемоль, ля-бемоль, ре-бемоль, соль-бемоль.

Фа мажор (F-dur) уст. зв. неуст. зв.

Си б мажор (B-dur)

Ми б мажор (Esb-dur)

Ля б мажор (Asb-dur)

Ре б мажор (Desb-dur)

КВИНТОВЫЙ КРУГ ТОНАЛЬНОСТЕЙ.

Порядок расположения тональностей одного лада, диезных - по чб вверх, а бемольных - по чб вниз, называется - квинтовым кругом.

Знаки альтерации пишутся при ключе и называются - ключевыми. Каждый новый ключевой диез появляется на VII ступени, а новый ключевой бемоль - на IV ступени.

Таким образом получается следующий ряд мажорных и минорных диезных тональностей:

До - Соль(1#) - Ре(2#) - Ля(3#) - Ми(4#) - Си(5#) мажор
ля - ми - си - фа диез - до диез - соль диез минор

Таким образом получается следующий ряд мажорных и минорных бемольных тональностей:

До - Фа(1бемоль)- Си бемоль(2) - Ми бемоль(3)- Ля бемоль(4)- Ре бемоль(5) мажор
ля - ре - соль - до - фа - си бемоль минор

ИНТЕРВАЛЫ - Одновременное или последовательное сочетание 2 звуков называется - интервал (с латинского «расстояние»). Если звуки интервала взяты одновременно - это гармонический интервал, если последовательно - мелодический интервал. Интервал определяется 2 величинами: тоновой и ступеневой. Тоновая величина - показывает количество тонов в интервале и обозначается словами - малая, большая, чистая, увеличенная, уменьшенная. Ступеневая величина - показывает количество ступеней в интервале.

К чистым интервалам относятся: прима, кварта, квинта, октава. К малым и большим интервалам относятся: секунда, терция, секста, септима.

Нижний звук интервала - основание, верхний - вершина. Интервал, взятый от основания к вершине, называется - восходящим, а от вершины к основанию - нисходящим. Интервалы, образованные в пределах октавы называются - простые, а шире октавы - составными. Всего 8 простых интервалов:

Прима - содержит 1 ступень, повторяющуюся дважды. Если в приме 0 тонов, то она - чистая (ч1).

Секунда - содержит 2 ступени. Если секунда содержит $\frac{1}{2}$ тона - то она малая (м2), если 1 тон - большая (б2)

Терция - содержит 3 ступени. В малой терции - $1\frac{1}{2}$ тона (м3), в большой - 2 тона (б3).

Кварта - содержит 4 ступени. Если в кварте $2\frac{1}{2}$ тона - она чистая (ч4), если 2 тона - уменьшенная (ум4), если 3 тона - увеличенная (ув4).

Квинта - содержит 5 ступеней. Если в квинте $3\frac{1}{2}$ тона - она чистая (ч5), если 3 тона - уменьшенная (ум5), если 4 тона - увеличенная (ув5).

Секста - содержит 6 ступеней. Если в сексте 4 тона - она малая (м6), если $4\frac{1}{2}$ тона - она большая (б6)

Септима - содержит 7 ступеней. Если в септимае 5 тонов - она малая (м7), если $5\frac{1}{2}$ - большая (б7).

Октава - содержит 8 ступеней. Если в октаве 6 тонов - то она чистая (ч8).

Интервалы, образованные на ступенях натурального мажора и минора называются - диатоническими, а на ступенях гармонического мажора и минора - характерными. Все диатонические интервалы делятся на - консонирующие и диссонирующие. Консонирующие интервалы - звучат мягко, звуки как бы сливаются друг с другом. Консонирующие интервалы делятся на:

Весьма совершенный консонанс - ч1, ч8.

Совершенный консонанс - ч4, ч5.

Несовершенный консонанс - м3, б3, м6, б6.

Диссонирующие интервалы - звучат резко. К ним относятся - м2, б2, м7, б7. тритоны (ув4, ум5).

ОБРАЩЕНИЕ ИНТЕРВАЛОВ

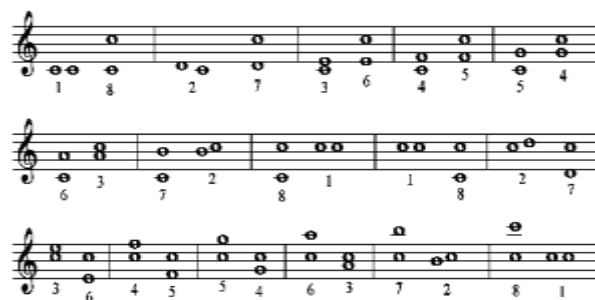
Октавное перемещение звуков интервала вверх или вниз называется - обращением интервалов. Обращение интервала можно получить 2 способами:

1. перенести основание (нижний звук) интервала на октаву вверх и сделать его вершиной интервала.
2. перенести вершину (верхний звук) интервала на октаву вниз и сделать его основанием интервала.

Сумма ступеней взаимобратимых интервалов равна 8, а сумма тонов равна 6.

Таким образом: прима обращается в октаву, секунда - в септиму, терция - в сексту, кварта - в квинту, квинта - в кварту, секста - в терцию, септима - в секунду, октава - в приму. При обращении интервалов чистые обращаются в чистые, малые - в большие, большие - в малые, увеличенные - в уменьшенные, уменьшенные - в увеличенные. Все консонирующие интервалы обращаются в консонирующие, а диссонирующие - в диссонирующие.

ч1 - ч8	ч5 - ч4
м2 - б7	м6 - б3
б2 - м7	б6 - м3
м3 - б6	м7 - б2
б3 - м6	б7 - м2
ч4 - ч5	ч8 - ч1



ИНТЕРВАЛЫ В ЛАДУ.

В натуральном мажоре и миноре **ч1** строится на всех ступенях

В натуральном мажоре: **м2** - на 3 и 7 ступенях, а **б2** - на остальных ступенях

В натуральном миноре: **м2** - на 2 и 5 ступенях, а **б2** - на остальных ступенях

В натуральном мажоре: **б3** - на главных ступенях лада (Т, S, D), а **м3** - на остальных ступенях

В натуральном миноре: **б3** - на 3, 6, 7 ступенях, а **м3** - на остальных ступенях

В натуральном мажоре: **ч4** - на всех ступенях, кроме 4 ступени - на ней **ув4**

В натуральном миноре: **ч4** - на всех ступенях, кроме 6 - на ней **ув4**

В натуральном мажоре: **ч5** - на всех ступенях, кроме 7 - на ней **ум5**.

В натуральном миноре: **ч5** - на всех ступенях, кроме 2 - на ней **ум5**.

В натуральном мажоре: **б6** - на 1, 2, 4, 5 ступенях, а **м6** - на остальных ступенях

В натуральном миноре: **б6** - на 3, 4, 6, 7 ступенях, а **м6** - на остальных ступенях

В натуральном мажоре: **б7** - на 1, 4 ступенях, а **м7** - на остальных ступенях

В натуральном миноре: **б7** - на 3, 6 ступенях, а **м7** - на остальных ступенях

В натуральном мажоре и миноре **ч8** строится на всех ступенях.

УСТОЙЧИВЫЕ И НЕУСТОЙЧИВЫЕ ИНТЕРВАЛЫ. РАЗРЕШЕНИЕ НЕУСТОЙЧИВЫХ ИНТЕРВАЛОВ.

Все интервалы в ладу делятся на устойчивые и неустойчивые. Устойчивые интервалы - это те, у которых оба звука устойчивы, т.е. входят в состав тонического трезвучия. Все устойчивые интервалы - консонирующие.

Неустойчивые интервалы - это те, в которых один или оба звука являются неустойчивыми, т.е. не входят в состав тонического трезвучия. Неустойчивые интервалы могут быть - консонирующими и диссонирующими. Все диссонирующие и неустойчивые интервалы требуют разрешения. Разрешение интервалов происходит по ладовому тяготению 2 способами: Если в интервале оба звука неустойчивые - то при разрешении они переходят в ближайшие устойчивые звуки. Если в неустойчивом интервале один звук неустойчивый - то при разрешении устойчивый звук остаётся на месте, а неустойчивый переходит в ближайший устойчивый звук.

Звуки увеличенных интервалов при разрешении расходятся, а уменьшенных - сходятся.

ТРЕЗВУЧИЯ, ВИДЫ ТРЕЗВУЧИЙ.

Созвучие из трёх и более звуков, расположенных по терциям, либо которые могут быть расположены по терциям, называется - аккорд.

Аккорд, состоящий из 3 звуков, расположенных по терциям называется - трезвучие.

Различают 4 основных вида трезвучий:

Мажорное (или Большое, Б53) - состоит из б3+м3. крайние звуки образуют ч5.

Минорное (или малое, м53) - состоит из м3+б3. крайние звуки образуют ч5.

Увеличенное (ув53) - состоит из б3+б3, крайние звуки образуют ув5.

Уменьшённое (ум53) - состоит из м3+м3, крайние звуки образуют ум5.

Мажорное и минорное трезвучия - консонирующие, а увеличенное и уменьшённое - диссонирующие.

Звуки, входящие в состав трезвучия имеют свои названия: нижний звук - прима или основание, средний - терция или терцовый звук, верхний - квинта или квинтовый звук. Если звуки трезвучия расположены по терциям - это основной вид трезвучия.

ОБРАЩЕНИЯ ТРЕЗВУЧИЙ.

Обращение трезвучия - это вид трезвучия, нижним звуком которого является терция или квинта основного вида трезвучия. Трезвучие имеет 2 обращения:

Секстаккорд (6) - первое обращения трезвучия, нижним звуком которого является терцовый тон основного вида трезвучия. Он состоит из терции и кварты, крайние звуки образуют сексту.

Квартсекстаккорд (64) - второе обращение трезвучия, нижним звуком которого является квинтовый тон основного вида трезвучия. Он состоит из кварты и терции, отсюда и название.

Мажорный секстаккорд (Б6) - м3+ч4.

Минорный секстаккорд (М6) - б3+ч4.

Мажорный квартсекстаккорд (Б64) - ч4+б3.

Минорный квартсекстаккорд (М64) - ч4+м3.

ГЛАВНЫЕ ТРЕЗВУЧИЯ ЛАДА С РАЗРЕШЕНИЕМ.

Трезвучия построенные на главных ступенях лада - I, IV, V - называются трезвучиями главных ступеней лада. Своё название трезвучия берут от той ступени, на которой строятся.

Трезвучие построенное от I ст. называется - тоническим, т.к. I ст. - тоника; от IV ст. лада, называется - субдоминантовым, т.к. IV ст. - субдоминанта; от V ст. лада, называется - доминантовым, т.к. V ст. - доминанта.

В натуральном мажоре трезвучия главных ступеней лада - мажорные: Т53, S53, D53. В гармоническом мажоре субдоминантовое трезвучие минорное, т.к. в его состав входит 6 пониженная ступень: s53

В натуральном миноре трезвучия главных ступеней лада - минорные: т53, s53, d53. В гармоническом миноре доминантовое трезвучие мажорное, т.к. в его состав входит повышенная 7 ступень: D53

Тоническое трезвучие устойчиво, т.к. состоит из 3 устойчивых ступеней лада.

Субдоминантовое трезвучие - неустойчиво, т.к. в его составе 2 неустойчивые ступени - 4 и 6.

Доминантовое трезвучие ещё более неустойчиво, т.к. в его составе вводные ступени, самые неустойчивые в ладу - 2 и 7.

Субдоминантовое и доминантовое трезвучия и их обращения требуют разрешения в тонический аккорд.

При разрешении устойчивый звук остаётся на месте, а два неустойчивых звука переходят по ладовому тяготению от субдоминанты на секунду вниз, а от доминанты - на секунду вверх.

Таким образом получается следующая схема:

S53 - T6

D53 - T64

S6 - T64

D6 - T53

S64 - T 53

D64 - T6

УМ53 С РАЗРЕШЕНИЕМ.

Ум53 встречается в натуральном и гармоническом мажоре и миноре.

В натуральном мажоре - на VII ступени, в натуральном миноре - на II ступени; в гармоническом мажоре - на II ступени, в гармоническом миноре - на VII ступени. Разрешение ум53: крайние звуки в сторону сужения, а терцовый тон - вниз. Обращение ум53 разрешается по тому же принципу.

ТРИТОНЫ

Тритоны - это интервалы, в которых 3 тона. К ним относятся - ув.4 т ум.5. Ув.4 - содержит 4 ступени и 3 тона. Ум.5 - содержит 5 ступеней и 3 тона.

Тритоны строятся натуральном и гармоническом мажоре и натуральном и гармоническом миноре.

В натуральном мажоре: ув.4 - на 4 ст., а ум.5 - на 7 ст.

В гармоническом мажоре: ув.4 - на 6 ст., а ум.5 - на 2 ст.

В натуральном миноре: ув.4 - на 6 ст., а ум.5 - на 2 ст.

В гармоническом миноре: ув.4 - на 4 ст., а ум.5 - на 7 ст.

Тритоны - диссонирующие интервалы и требуют разрешения. Ув.4 разрешается в ближайшие устойчивые звуки, в сторону расширения. Ум.5 - в сторону сужения.

ХАРАКТЕРНЫЕ ИНТЕРВАЛЫ

Характерными интервалы - это интервалы, которые встречаются только в гармонических видах мажора и минора. К ним относятся: ув2 и ум7.

Ув2 = 2 ступени + 1,5 тона.

Ум7 = 7 ступеней + 4,5 тона.

Характерные интервалы - диссонирующие и требуют разрешения. Увеличенные интервалы разрешаются - в сторону расширения. Уменьшённые - в сторону сужения.

Ув2 строится: в гармоническом мажоре - на VI пониженной ступени; в гармоническом миноре - на VII повышенной ступени. Разрешается - в сторону расширения (в ч4).

Ум7 строится: в гармоническом мажоре - на VII ступени; в гармоническом миноре - на VII повышенной ступени. Разрешается - в сторону сужения (ч5).

СЕПТАККОРД.

Аккорд, состоящий из 4 звуков, расположенных по терциям называется - септаккорд. Крайние звуки аккорда образуют интервал септима, отсюда его название. Каждый звук септаккорда имеет своё название: нижний звук - основание или прима, второй - терцовый звук или терция, далее - квинтовый звук или квинта, верхний - септима или вершина аккорда.

D7 И ЕГО РАЗРЕШЕНИЕ.

Септаккорд, построенный на V ступени натурального мажора и гармонического минора называется - доминантсептаккорд (D7), т.к. V ступень лада - доминанта, отсюда его название. D7 состоит из б3+м3+м3 (или мажорное трезвучие+м3). D7 неустойчивый аккорд, т.к. в его составе 2 диссонирующих интервала (м7 и ум5) и он требует разрешения. Разрешается D7 в неполное тоническое трезвучие (без квинтового тона) с утроенным основным звуком.

ОБРАЩЕНИЯ D7 И ИХ РАЗРЕШЕНИЕ.

Обращение септаккорда - это вид септаккорда, в котором нижним звуком является терция, квинта или септима основного вида септаккорда. D7 имеет 3 обращения: D65 (доминантовый квинтсектаккорд), D43 (доминантовый терцквартаккорд), D2 (доминантовый секундаккорд).

D65 - это первое обращение D7, нижним звуком которого является терцовый звук D7. Строится на VII ступени натурального мажора и гармонического минора, состоит из м3+м3+б2 (или уменьшенное трезвучие+б2). Разрешается в полное тоническое трезвучие (Т53, т53) с удвоенным основным тоном.

D43 - второе обращение D7, нижним звуком является квинтовый звук D7. Строится на II ступени натурального мажора и гармонического минора, состоит из м3+б2+б3. Разрешается в полное развернутое тоническое трезвучие (Т53, т53) с удвоенным основным тоном в октаву.

D2 - третье обращение D7, нижним звуком является септима D7. Строится на IV ступени натурального мажора и гармонического минора, состоит из б2+б3+м3 (или б2+мажорное трезвучие). Разрешается в тонический сектаккорд (Т6, т6) с удвоенным основным тоном.

ВВОДНЫЕ СЕПТАККОРДЫ.

Септаккорд, построенный на VII ступени (вводный звук) лада называется - вводным септаккордом (VII7). В зависимости от интервала, который образуется между крайними звуками аккорда, различают 2 вида вводного септаккорда: малый вводный септаккорд (MVII7) и уменьшенный вводный септаккорд (умVII7)

MVII7 - строится на VII ступени натурального мажора и состоит из м3+м3+б3 (или уменьшенное трезвучие+б3). Крайние звуки MVII7 образуют интервал м7, отсюда его название.

умVII7 - строится на VII ступени гармонического мажора и гармонического минора, состоит из м3+м3+м3+ (или уменьшенное трезвучие+м3). Крайние звуки умVII7 образуют интервал ум7, отсюда его название.

Все звука вводного септаккорда неустойчивые, поэтому они требуют разрешения. Разрешаются вводные септаккорды в тоническое трезвучие с удвоенной терцией.

Вводные септаккорды имеют 3 общих звука с D7, поэтому они также могут плавно разрешаться через D65 в тоническое трезвучие. В этом случае 3 общих звука остаются на месте, а верхний звук (септима) переходит

на секунду вниз и далее в тоническое трезвучие (MVII7 - D65 - Т+53 или умVII7 - D65 - Т+53).

ГАММА - это звуки лада, расположенные поступенно вверх или вниз от тоники до её октавного повторения. Звуки называются ступенями. Полная гамма состоит из 8 ступеней, обозначаемых римскими цифрами: I. II. III. IV. V. VI. VII. I (VIII). Каждая ступень имеет своё название:

I ступень - тоника

II ступень - нисходящий вводный звук

III ступень - медианта

IV ступень - субдоминанта

V ступень - доминанта

VI ступень - субмедианта

VII ступень - восходящий вводный звук

ТОНАЛЬНОСТЬ - это высота лада, определяемая тоникой. Тональность получает название от своей тоники и от лада (например До мажор).

ПАРАЛЛЕЛЬНЫЕ ТОНАЛЬНОСТИ - это тональности с одинаковыми ключевыми знаками и звуковым составом, но разными ладами и тониками.

ОДНОИМЕННЫЕ ТОНАЛЬНОСТИ - это тональности с одинаковыми тониками, но разными ладами, звуковым составом и ключевыми знаками.

ЛАД - это система устойчивых и неустойчивых музыкальных звуков, объединённых тоникой. В ладу 7 ступеней, которые обозначаются римскими цифрами: I, III, V ступени - устойчивые, II, IV, VI ступени - неустойчивые.

3 ВИДА МАЖОРА И МИНОРА.

Натуральный мажор - имеет строение: $t - t - \frac{1}{2} - t - t - t - \frac{1}{2}$

Гармонической мажор - мажорный лад с пониженной 6 ступенью: $t - t - \frac{1}{2} - t - \frac{1}{2} - 1\frac{1}{2} - \frac{1}{2}$

Мелодический мажор - при движении вверх идёт как натуральный, а вниз - понижается 6 и 7 ступени.

Натуральный минор - имеет строение: $t - \frac{1}{2} - 1 - 1 - \frac{1}{2} - t - t$

Гармонический минор - минорный лад с повышенной 7 ступенью: $1 - \frac{1}{2} - t - t - \frac{1}{2} - 1\frac{1}{2} - \frac{1}{2}$

Мелодический минор - минорный лад, в котором при движении вверх повышаются 6 и 7 ступени, а вниз - как в натуральном миноре: $t - \frac{1}{2} - t - t - t - t - \frac{1}{2}$

СИНКОПА - это перенос акцента с сильной доли на слабую. Встречаются следующие формы синкоп: междутактовые синкопы (двухдольные и трехдольные); внутритактовые синкопы (двухдольные и трехдольные). Кроме того, синкопа может образоваться после паузы, приходящейся на акцентируемую долю. Внутритактовую синкопу обычно пишут, сливая слабую и сильную доли в одну ноту, но иногда пишут и при помощи лиги, двумя нотами. Междутактовые синкопы записывают двумя нотами, связывая их лигой через тактовую черту.



БУКВЕННОЕ ОБОЗНАЧЕНИЕ ЗВУКОВ И ТОНАЛЬНОСТЕЙ.

Буквенная система обозначения звуков была изобретена в X веке во Франции. Она заключалась в том, что каждый звук обозначался латинской буквой алфавита:

До - *Pe* - Ми - *Фа* - Соль - *Ля* - Си

Cc - *Dd* - *Ee* - *Ff* - *Gg* - *Aa* - *Hh*

Диез обозначается слогом - *is*. Бемоль обозначается слогом - *es*. Дубль диез - *isis*, а дубль бемоль - *eses*. В настоящее время буквенная система используется и для обозначения тональностей. Мажор обозначается словом *dur* (твёрдый), а минор - *moll* (мягкий).

Есть 3 исключения в написании звуков: ля бемоль - *As* (*as*), си бемоль - *B* (*b*), ми бемоль - *Es* (*es*).